



ГРУППА
КОМПАНИЙ

20 лет
успеха!

Опыт ООО «АГРОФИРМА ТРИО» в организации производства

Докладчик: Королева Лидия Александровна

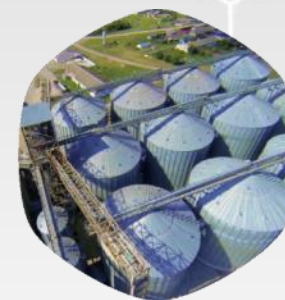
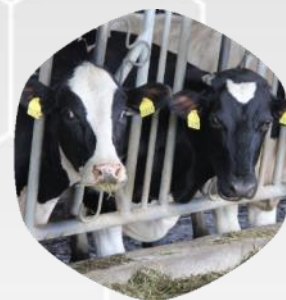
ГК ТРИО сегодня – это:

ТРИО

ГРУППА
КОМПАНИЙ

20 лет
успеха!

- 5 растениеводческих подразделений в 6 районах Липецкой области;
- 2 животноводческих комплекса: на 1 000 и на 2 000 голов дойного стада;
- Подразделение по производству и хранению картофеля мощностью 24 000 тонн;
- Сахарный завод производственной мощностью 100 000 тонн сахара в год;
- 5 элеваторов общей мощностью хранения более 220 000 тонн;
- Обучающий Центр практического животноводства «Школа Действия».





- 3050 фуражных коров
- 9854 кг молока на фуражную корову (2016 год)
- жирность 3,7-4,0%, белок 3,2-3,5%
- сорт–высший
- среднесуточное производство молока - 90 тонн





Комплекс №1 «Анечка» май 2005



Комплекс №1 «Анечка» май 2007

ТРИО

ГРУППА
КОМПАНИЙ

20 лет
успеха!



Площадка для телят



Макет комплекса №2 «Лиза» - 2007г.



Комплекс №2 «Лиза» - октябрь 2008 г.

Доильный зал – карусель на 60 мест

ТРИО

ГРУППА
КОМПАНИЙ

20 лет
успеха!

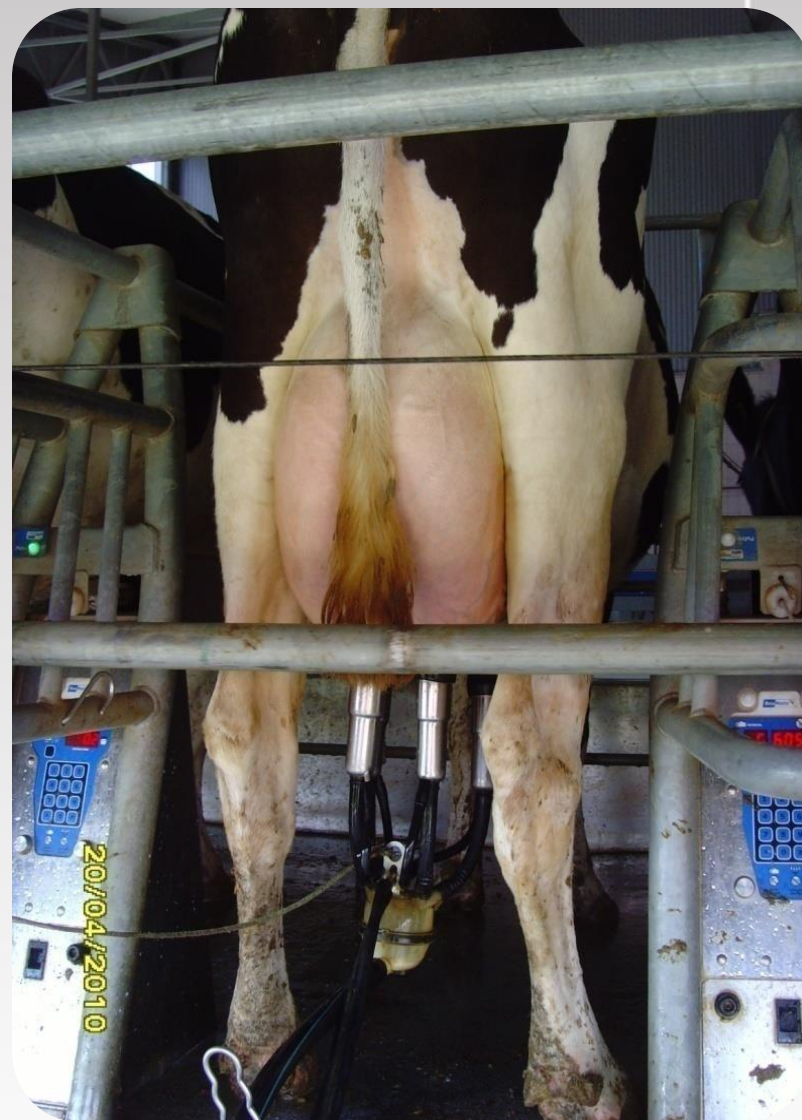


Процесс доения

ТРИО

ГРУППА
КОМПАНИЙ

20 лет
успеха!



Бизнес–цикл на молочной ферме и его пять компонентов успеха



ГРУППА
КОМПАНИЙ

20 лет
успеха!



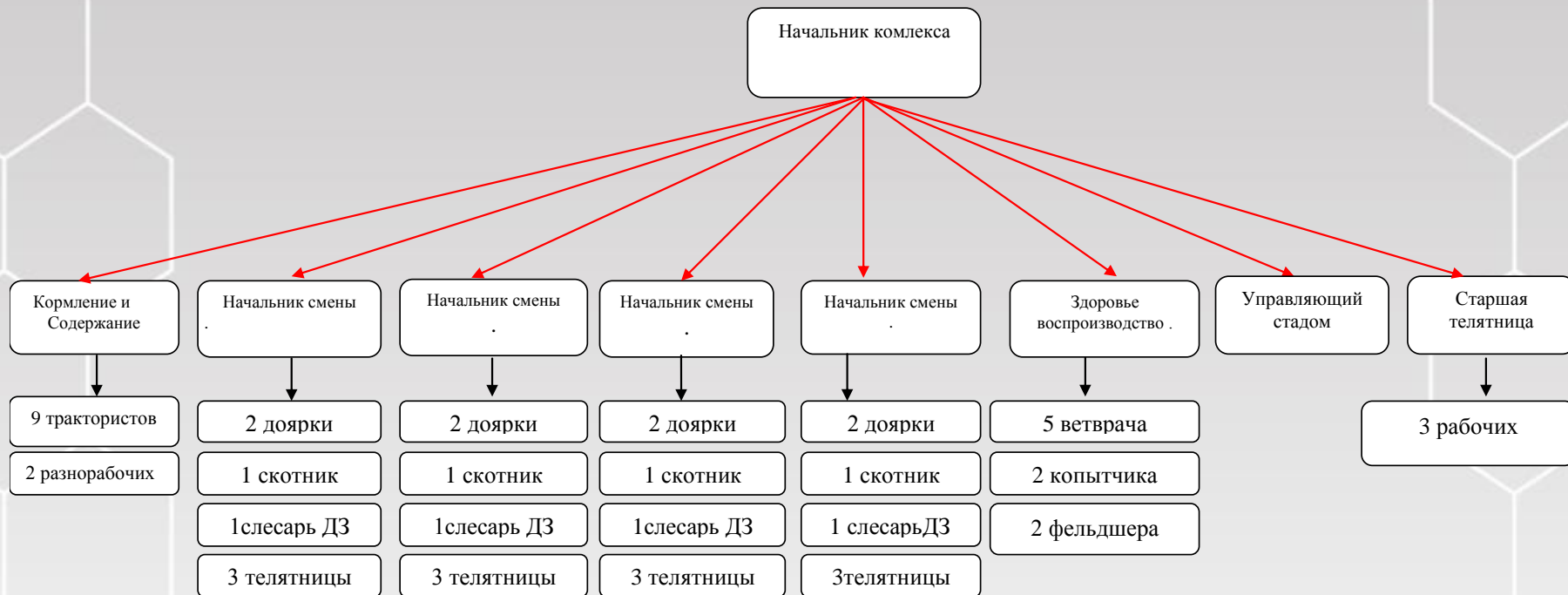
Нет единственно правильного метода или технологии, которая подходила бы для всех ферм, есть лишь принципы, которыми необходимо руководствоваться

Организационная структура комплекса

ТРИО

ГРУППА
КОМПАНИЙ

20 лет
успеха!



950 гол. коров

2800 гол. молодняка 60 сотрудников

Технологическая карта работ на молочном комплексе



ГРУППА КОМПАНИЙ

20 лет
успеха!

№ п\п	Наименование работ	ПН	ВТ	СР	ЧТ	ПТ	СБ	ВСК
1	УЗИ (диагностика стельности после ИО)	12:30-18:00						
2	Инъекция простагландина (OVSYNH)	12:30-18:00						
3	Инъекция сурфагон-1 (OVSYNH)	12:30-18:00						
4	Инъекция сурфагон-2 (OVSYNH)			13:00-17:00				
5	УЗИ (подтверждение стельности)	12:30-18:00						
6	Подтверждение стельности на запуск	12:30-18:00						
7	Осеменение коров				05:00-08:30			
8	Консервация, расчистка копыт и запуск (210 день стельности)		13:00-15:00					
9	Перевод коров и нетелей в гр. раннего сухостоя		15:00-16:00					
10	Перевод коров и нетелей в гр. позднего сухостоя		15:00-16:00					
11	Вакцинация сухостоя и нетелей		13:00-15:00					
12	Профилактические обработки новотельных (вакцинация)		13:00-15:00					
13	Работа по списку отклонений удоя			08:00-10:00 13:00-16:30				
14	Работа по списку отклонений удоя (группа раздоя)			13:00-16:30			13:00-15:00	
15	Обработка копыт (90-120 DCC, 150 DIM)	08:00-12:00	08:00-12:00			08:00-12:00		
16	Лечение проблемных коров и выписка здоровых (копыта)	13:00-16:00	15:00-16:00			13:00-16:00		
17	Лечение проблемных коров и выписка здоровых (мастит)	09:30-10:00	09:30-10:00	09:30-10:00	09:30-10:00	09:30-10:00	09:30-10:00	09:30-10:00
18	Лечение проблемных коров и выписка здоровых (другие болезни)	08:00-09:30	08:00-09:30 15:00-16:30		13:00-16:30	13:00-16:30	08:00-10:00	08:00-10:00 13:00-16:30
19	Контроль за новотельными	10:00-11:30	10:00-11:30	10:00-11:30	10:00-11:30	10:00-11:30	10:00-11:30	10:00-11:30
20	Перевод новотельных коров в гр. раздоя		11:30-12:00			11:30-12:00		
21	Перевод коров из гр. раздоя				13:00-16:00			
22	Перевод стельных коров в гр. низко- или высокопродуктивных				13:00-16:00			
23	Консервация коров по низкому молоку				13:00-16:00			

Параметры группировки животных



ГРУППА КОМПАНИЙ



20 лет
успеха!

технологическая группа	параметры входа в группу	кратность перевода	день недели перевода	параметры выхода из группы		кратность перевода	день недели перевода
<u>ранний сухостой</u>	1. >210 DCC (плановый запуск) 2. стельная, сут. удой <10 л (преждевременный запуск)	1 раз в неделю	вторник	>260 DCC		1 раз в неделю	вторник
<u>поздний сухостой</u>	1. >260 DCC	1 раз в неделю	вторник	признаки отёла		ежедневно	
<u>отёл</u>	1. признаки отёла	ежедневно		факт отёла		ежедневно	
<u>новотельные 0-14 DIM (диагностика заболеваний)</u>	1. корова после отёла	ежедневно		здоровая, >14 DIM		2 раза в неделю	вторник-пятница
	2. здоровая, <14 DIM (после лечения)	ежедневно		больная, <14 DIM		ежедневно (по факту заболевания)	
				больная, >14 DIM		продолжение курса лечения	вторник-пятница
<u>новотельные 0-14 DIM (лечение)</u>	1. больная, <14 DIM	ежедневно (по факту заболевания)		здоровая, <14 DIM		ежедневно (факт выздоровления, завершение периода выведения ограничивающих лекарств)	
				здоровая, >14 DIM			
<u>раздой</u>	1. здоровая, >14 DIM	2 раза в неделю	вторник-пятница	>150 DIM	1. стельная >24 л	1 раз в неделю	вторник
					2. не стельная >24 л		
					3. стельная <24 л		
					4. не стельная <24 л		
<u>высокопродуктивные (стельные и не стельные)</u>	1. сут. удой >24 л, >150 DIM	1 раз в неделю	вторник	>210 DCC		1 раз в неделю	вторник
<u>низкопродуктивные (стельные и не стельные)</u>	1. сут. удой <24 л, >150 DIM	1 раз в неделю	вторник	1. >210 DCC		1 раз в неделю	вторник
				2. стельная, сут. удой <6л			
<u>проблемные коровы</u>	1. снижение удоя	2 раза в неделю	среда - суббота	факт выздоровления		1 раз в неделю (копытные и общие болезни)	четверг
	2. клиническая болезнь					ежедневно (по завершению периода выведения)	

ТП 3.3.09 09.11.2016	Аб ТРИО/МТК Покровское Основное стадо/Профилактика и лечение	Утвердил: зам ген директора по животноводству Королева Л.А. Разработал: старший ветеран Грайворонская О.В.
-------------------------	---	---

Работа в новотельной группе

Исполнитель:	Ветерач
Контролирующий:	Старший ветерач
Цель:	Профилактика и лечение послеродовых заболеваний
Когда выполняется:	Ежедневно

1. Взять из программы DC-305 отчёт по новотельным коровам
2. Взять необходимое количество ветпрепаратов в аптеке
3. Закрепить (слесарь ДЗ) хэдлоки в новотельной секции после ухода коров из неё на доение в утреннее доение
4. Измерить температуру у животных до 15 дня в доении
5. Проставить метки на кормовом столе, на замках хэдлоков и на лбу коров, обозначающие выполнение определённого действия согласно схемы обработки новотельных коров
6. Отметить животных в списке 
7. Сделать нужные манипуляции коровам согласно меткам
8. Выявить (с кормового стола) новых больных коров (повесив корм на хэдлок подозреваемого в заболевании животного)
9. Проверить (сади) всех коров
10. Поставить диагноз, метками на корове обозначить заболевание и его тяжесть
11. Отметить в списке всех вновь выявленных больных коров, тяжесть заболевания и показатели уровня кетоновых тел 
12. Проверить всех коров в секции на смещение сычуга и перитонит, отметить их в списке
13. Открыть хэдлоки
14. Внести данные в DC-305 со списка
15. Подшить список в папку «Новотельные»
16. Передать составленный список новотельных коров на перевод в раздой управляющему стадом

Диагностика коров спереди:

- активность потребления корма
- обезвоживание
- реакция на внешние раздражители
- истечения из глаз и носа

Диагностика коров сзади:

- наличие постола
- выделения из вульвы
- неприятный запах
- хромота
- упитанность
- работа рубца
- температура тела
- состояние вымени

Использовать антибиотик и выпойку через дренч для животных при повышении температуры более 39,2°C

При отсутствии повышения продуктивности и слабого аппетита после отёла использовать выпойку через дренч

Документы:


Отчёт по новотельным коровам
Схема обработок новотельных коров

Список на перевод в раздой

ТП 3.3.04 16.01.2015	Аб ТРИО/МТК Покровское Основное стадо/Профилактика и лечение	Утвердил: зам ген директора по животноводству Королева Л.А. Разработал: главный ветерач Игорев С.В.
-------------------------	---	--

Выпойка коров с помощью дренажа

Исполнитель:	Ветфельдшер
Контролирующий:	Старший ветерач
Цель:	Профилактика и лечение желудочно-кишечных заболеваний
Когда выполняется:	При необходимости

1. Зафиксировать необходимое животное в хэдлок
2. Приготовить раствор в баке от дренажа (1 пакет ФерстЭнерджи и 20 литров тёплой(30-35°C) воды) или по специальному рецепту
3. Задрать голову корове
4. Вставить трубку от дренажа в ротовую полость корове и зафиксировать его на носогубном зеркале
5. Ввести зонд дренажа через трубку в пищевод до красной отметки
6. Проверить правильность ввода зонда – отсутствие дыхательных движений воздуха в зонде или выход рубцовых газов через зонд
7. Присоединить зонд к бачку с раствором
8. Закачать насосом весь раствор в рубец корове
9. Отсоединить зонд от бачка
10. Вытащить аккуратно зонд, закрыв отверстие зонда
11. Снять фиксатор трубки с носогубного зеркала
12. Вытащить трубку
13. Открыть хэдлок 
14. Записать № коровы и манипуляцию в рабочий список лечения животных
15. Внести информацию о лечении в программу DC-305

Документы:
Рабочий список

График работы



ГРУППА
КОМПАНИЙ

20 лет
успеха!

1-я смена - с 08-00 до 20-00

2-я смена - с 20-00 до 08-00

Производственных смен 4-ре(А,В,С,Д) - работают они по следующему графику:

График работы производственных смен.

	25.04.2010		26.04.2010		27.04.2010		28.04.2010		29.04.2010		30.04.2010	
	08-00 -20-00	20-00 -08-00	08-00 -20-00	20-00 -08-00	08-00 -20-00	20-00 -08-00	08-00 -20-00	20-00 -08-00	08-00 -20-00	20-00 -08-00	08-00 -20-00	20-00 -08-00
A	■	□	□	■	□	□	□	□	■	□	□	■
B	□	□	■	□	□	■	□	□	□	□	■	□
C	□	□	□	□	■	□	□	■	□	□	□	□
D	□	■	□	□	□	□	■	□	□	■	□	□



ГРУППА
КОМПАНИЙ

20 лет
успеха!

***Если вы не можете что либо измерить,
вы не сможете этим управлять.***

Шкалы оплаты



ГРУППА
КОМПАНИЙ

20 лет
успеха!

КОМПЛЕКС 1000

Базовая ставка	83,33
Поток	Значение К
2,3	0,00
2,4	0,08
2,5	0,17
2,6	0,25
2,7 и более	0,33
Оборот	Значение К
5,1	0,00
5,2	0,08
5,3	0,17
5,4	0,25
5,5 и более	0,33
Дойное поголовье	Значение К
до 700	0,00
701-725	0,02
726-750	0,04
751-775	0,06
776-800	0,08
Выбраковка	Значение К
37	-0,13
36	-0,07
35	0,00
34	0,25
33	0,50
32	0,52
31	0,53
30	0,55

КОМПЛЕКС 2000

Базовая ставка	83,33
Поток	Значение К
2,3	0,00
2,4	0,08
2,5	0,17
2,6	0,25
2,7 и более	0,33
Оборот	Значение К
6,1	0,00
6,2	0,08
6,3	0,17
6,4	0,25
6,5 и более	0,33
Дойное поголовье	Значение К
до 1750	0,00
1751-1788	0,02
1789-1825	0,04
1826-1862	0,06
1863-1900	0,08
Выбраковка	Значение К
37	-0,13
36	-0,07
35	0,00
34	0,25
33	0,50
32	0,52
31	0,53
30	0,55

R&L –ЦМД Животноводство | январь-август 2017



ГРУППА
КОМПАНИЙ

20 лет
успеха!

тыс.руб.	Накопительным итогом с начала года			Факт - Бюджет		Факт 2017- Факт 2016	
	2016 г	Бюджет	Факт	Откл., абс.	Откл., %	Откл., абс.	Откл., %
Валовая выручка	565 280	634 681	662 820	28 140	4%	97 541	17%
Переменные затраты производства	- 266 772	- 252 617	- 251 812	805	0%	14 960	6%
Маржинальная прибыль	298 508	382 064	411 008	28 945	8%	112 501	38%
Условно-постоянные затраты производства	- 55 597	- 61 985	- 49 827	12 158	20%	5 770	10%
Постоянные затраты	- 6 176	- 12 557	- 11 522	1 035	8%	- 5 346	-87%
Финансовый результат прочих операционных доходов-расходов	- 3 483	- 2 974	- 2 754	220	7%	729	21%
ЕВИТДА (прибыль до амортизации)	233 252	304 547	346 905	42 358	14%	113 653	49%
Амортизация	- 51 335	- 49 999	- 50 336	- 337	-1%	999	2%
ЕВИТ (операционная прибыль)	181 917	254 549	296 569	42 021	17%	114 653	63%
Начисленные проценты к уплате третьим лицам	- 68 994	- 90 464	- 83 438	7 027	8%	- 14 444	-21%
Субсидии и дотации	123 045	54 471	35 427	- 19 044	-35%	- 87 618	-71%
Чистая прибыль после распределения	235 969	218 555	248 559	30 003	14%	12 590	5%
Марж.прибыль к выручке, %	52,8%	60,2%	62,0%	1,8%	3,0%	9,2%	17,4%
ЕВИТДА к выручке, %	41,3%	48,0%	52,3%	4,4%	9,1%	11,1%	26,8%
ЕВИТ к выручке, %	32,2%	40,1%	44,7%	4,6%	11,6%	12,6%	39,0%
ЧП к выручке, %	41,7%	34,4%	37,5%	3,1%	8,9%	-4,2%	-10,2%

Спасибо за внимание!

ТРИО

ГРУППА
КОМПАНИЙ

20 лет
успеха!

